



# Riktlinjer vid en kris eller extraordinär händelse

Samhällsbyggnadsförvaltningen

Antagen av samhällsbyggnadsnämnden 2022-02-23

Reviderad 2024-~~XX-XX~~

Dnr 2024 SBN0053



## Innehåll

<b>1. Inledning .....</b>	<b>3</b>
<b>2. Samhällsbyggnadsförvaltningen ansvar .....</b>	<b>3</b>
<b>3. Samhällsbyggnadsförvaltningens krisledningsorganisation.....</b>	<b>4</b>
3.1 Beslut om aktivering.....	4
3.2 Organisation .....	5
3.3 Ansvar vid olika stabslägen .....	5
<b>4. Uppstart av samhällsbyggnadskontorets krisledningsorganisation .....</b>	<b>7</b>
4.1 Larm och inkallning .....	7
4.2 Samlingsplats.....	7
4.3 Krisledningsmöte.....	7
4.4 Stabsarbete .....	7
4.5 Kriskommunikation .....	7
4.6 Samverkan.....	8
4.7 Krisstöd.....	8
<b>5. Avveckling av samhällsbyggnadsförvaltningens krisledningsorganisation .....</b>	<b>8</b>
5.1 Utvärdering .....	8
5.2 Kostnadsredovisning .....	9

# 1. Inledning

Syftet med dessa riktlinjer är att beskriva hur samhällsbyggnadsförvaltningen ska organisera sig vid en kris eller extraordinär händelse.

Med extraordinär händelse avses en sådan händelse som avviker från det normala, innebär en allvarlig störning eller överhängande risk för en allvarlig störning i viktiga samhällsfunktioner och kräver skyndsamma insatser från kommunen.<sup>1</sup>

Riktlinjerna fastställs av samhällsbyggnadsnämnden och revideras en gång per mandatperiod efter att kommunfullmäktige och kommunledningsgruppen antagit de kommunövergripande riktlinjerna respektive rutinen eller när behov uppstår.

Övriga styrande dokument för samhällsbyggnadsförvaltningens krisledning:

- Tillsynsplan för samhällsbyggnadsnämnden och tillsynsnämnden
- Detalj- och områdesplaner
- Skyddsområdesbestämmelser för olika vattentäkter
- Nödvattenplan
- Reglemente för krisledningsnämnden, kommunfullmäktige, 2023-12-12
- Riktlinjer för krisberedskap 2024-2027, kommunfullmäktige, 2023-12-12
- Rutin för hantering av kriser och extraordinära händelser, kommunens ledningsgrupp, 2024-01-29
- Rutin för kriskommunikation vid stabsarbete, kommunens ledningsgrupp, 2024-01-29

# 2. Samhällsbyggnadsförvaltningen ansvar

Samhällsbyggnadsförvaltningens enheter är:

- Bygg- och miljöenheten (BME)
- VA- och renhållningsenheten (VR)
- Gata- och parkenheten
- Kostenheten
- Lokalvårdsenheten

Bygg- och miljöenheten ansvarar för tillsyn av:

- Bostäder och samlingslokaler
- Kart och mätfunktion
- Livsmedelsverksamheter
- Hygienlokaler och bad
- Smittskyddsfrågor
- Industrier och kemikaliehantering
- Föroreningar mark, luft, vatten, buller, strålning
- Utskänkningstillstånd (alkohol)
- Tobak
- Naturvårdsfrågor

---

<sup>1</sup> Enlig lag (2006:544) om kommuners och regioners åtgärder inför och vid extraordinära händelser i fredstid och höjd beredskap (LEH)

VA- och renhållningsenheten ansvarar för:

- Vattentäkt, vattenverk, tryckstegringar
- Avloppsreningsverk, pumpstationer
- Återvinningscentralen
- Avfallshämtning
- Enskilda slambrunnar (hämtning)
- Dagvatten (drift)

Gata- och parkenheten ansvarar för:

- Kommunala gator och vägar
- Kommunala gång- och cykelvägar
- Parkskötsel
- Trafikföreskrifter
- Skötsel badplatser under badsäsongen
- Grävtillstånd
- Dagvatten (huvudansvar)
- Skogsvård
- Vinterväghållning

Kostenheten ansvarar för:

- Matförsörjning och distribution av måltider till kommunala verksamheter

Lokalvårdsenheten ansvarar för:

- Vård av lokaler i kommunala verksamheter

Samhällsbyggnadsförvaltningen har även ansvar för sin krisberedskap och ska bidra till att Hylte kommun har en god förmåga att kunna hantera händelser som innebär svåra påfrestningar på samhället. Ansvaret omfattar ett systematiskt arbete med risk- och sårbarhetsanalys, upprättande av riktlinjer och rutiner för krisledningsorganisationen, planering för att kontinuerligt bedriva samhällsviktig verksamhet, genomförande av utbildningar och övningar samt deltagande i kommunens säkerhetsgrupp genom utsedd säkerhetshandläggare.

### **3. Samhällsbyggnadsförvaltningens krisledningsorganisation**

#### **3.1 Beslut om aktivering**

Förvaltningens krisledningsorganisation aktiveras vid händelser som kräver samordnade insatser och resurser, exempelvis vid risk för avbrott i verksamheten, och där någon eller flera av förvaltningens verksamheter behöver ledningsstöd.

Samhällsbyggnadschefen beslutar om aktivering av förvaltningens krisledningsorganisation och utser stabschef. Samhällsbyggnadschefen ansvarar även för den förvaltningsövergripande krisledningsstaben enligt *Rutin för hantering av kriser och extraordinära händelser*.

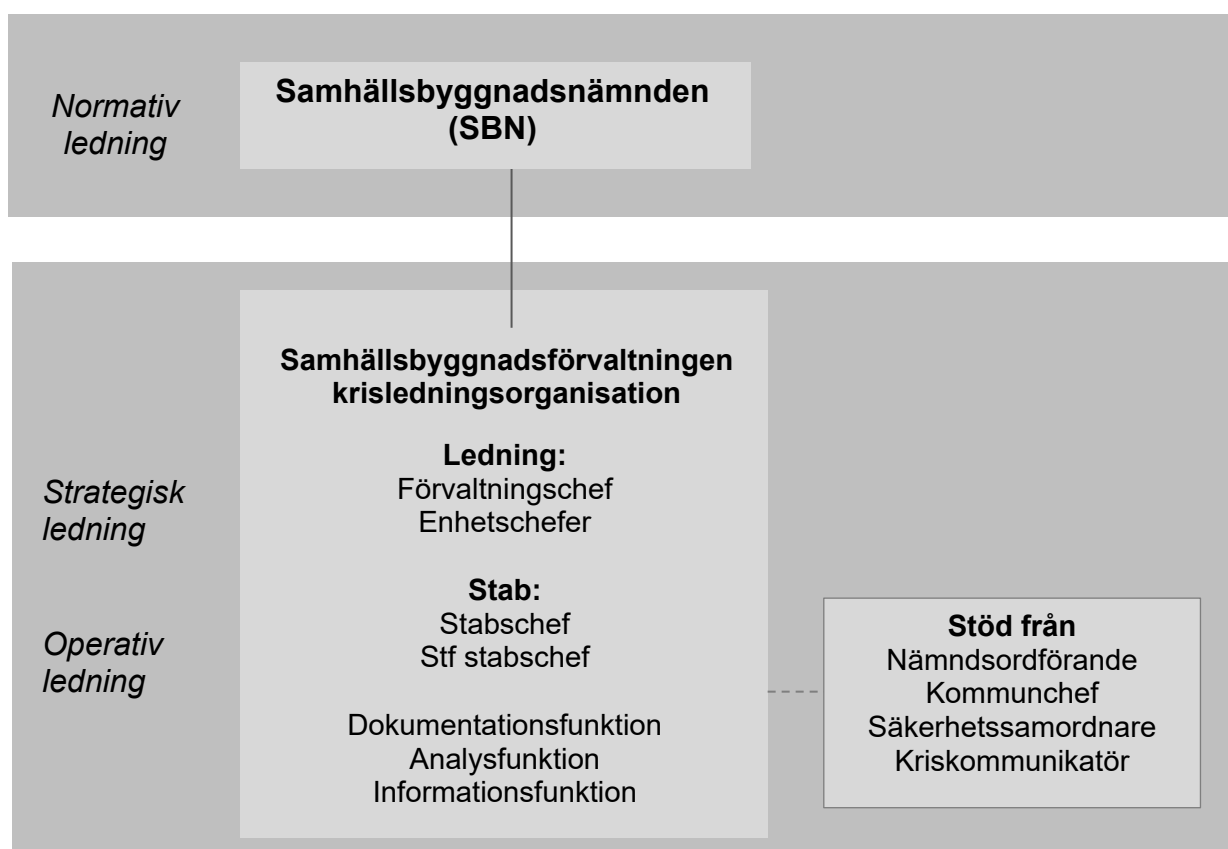
När krisledningsorganisationen har upprättats, ska dialog föras med samhällsbyggnadsnämndens ordförande. Nämndens ordförande ska via

samhällsbyggnadschef hållas informerad om lägesbilden (dvs. händelseutveckling, konsekvenser och åtgärder).

### 3.2 Organisation

Samhällsbyggnadsförvaltningens krisledningsorganisation består av dess ledningsgrupp och en krisledningsstab. Ledningsgruppen består av samhällsbyggnadschef, bygg- och miljöchef, VA- och renhållningschef, kostchef, lokalvårdschef och park- och gatuchef. Staben består av utsedda stabsfunktioner, men andra kompetenser kan tas in vid behov.

Vid kriser och extraordinära händelser har samhällsbyggnadsförvaltningen samma ansvar som under normala förhållanden. Samhällsbyggnadsförvaltningens verksamhet ska så långt som möjligt bedrivas enligt normala rutiner. Ledningsgruppen har befogenhet att utifrån rådande omständigheter fatta beslut om begränsningar i förvaltningens verksamheter, tillfällig samordning och omfördelning av personal mellan enhetschefernas områden och annat som omständigheterna kräver.



### 3.3 Ansvar vid olika stabslägen

Enligt kommunens övergripande rutin för hantering av kriser och extraordinära händelser finns fyra nivåer av stabsläge. Det är viktigt att bedöma hur andra förvaltningar och samhället påverkas, för att vid behov kunna aktivera fler resurser.

*Nivå 1 – Störning* innebär händelser som berör verksamheten inom en förvaltning. Beslut om stabsläge i nivå 1 fattas av samhällsbyggnadschef, som meddelar nämndsordförande, enhetschefer, säkerhetssamordnare och kriskommunikatör. Samhällsbyggnadschefen ansvarar

för krishanteringen med stöd av nämndsordförande samt hela eller delar av förvaltningens krisledningsorganisation beroende på behov.

*Nivå 2 – Allvarlig händelse* innebär mer omfattande händelser som berör mer än en förvaltning där det finns behov av samordning. Beslut om stabsläge i nivå 2 fattas av samhällsbyggnadschef tillsammans med övriga berörda förvaltningschefer. Dessa meddelar sina respektive nämndsordförande, kommunchef, säkerhetssamordnare och kriskommunikatör.

*Nivå 3 – Mycket allvarlig händelse* berör stora delar av kommunens alla verksamheter och/eller får störningar i samhället och kräver central samordning av krisledningsarbetet. Beslut om stabsläge nivå 3 tas av kommunchefen i samråd med krisledningsnämndens ordförande, säkerhetssamordnare och kriskommunikatör. Vid behov fortsätter samhällsbyggnadsförvaltningen att upprätthålla sin egna stab.

*Nivå 4 – Extraordinär händelse* påverkar samhällsbyggnadsförvaltningens hantering på samma sätt som nivå 3.

<b>Nivå 4</b>	<b>Extraordinär händelse</b>	<b>Krisledningsnämnd</b>  Beskrivning: Krisledningsnämnden ansvarar för krishanteringen med stöd av kommunens övergripande krisledningsorganisation
<b>Nivå 3</b>	<b>Mycket allvarlig händelse</b>	<b>Kommunchef</b>  Beskrivning: Kommunchefen ansvarar för krishanteringen med stöd av krisledningsnämndens ordförande, kommunens samtliga berörda förvaltningschefer, säkerhetssamordnare och kriskommunikatör.
<b>Nivå 2</b>	<b>Allvarlig händelse</b>	<b>Berörda förvaltningschefer</b>  Beskrivning: Kommunens berörda förvaltningschefer ansvarar för krishanteringen med stöd av nämndsordförande, kommunchef, säkerhetssamordnare och kriskommunikatör
<b>Nivå 1</b>	<b>Störning</b>	<b>Berörd förvaltningschef</b>  Beskrivning: Kommunens enda berörda förvaltningschef ansvarar för krishanteringen med stöd av nämndsordförande, kommunchef, säkerhetssamordnare och kriskommunikatör

## **4. Uppstart av samhällsbyggnadskontorets krisledningsorganisation**

### **4.1 Larm och inkallning**

Om någon av förvaltningens medarbetare eller andra förvaltningar bedömer att samhällsbyggnadsförvaltningen kan bli drabbad av en kris eller extraordinär händelse ska samhällsbyggnadschef eller ställföreträdande samhällsbyggnadschef kontaktas.

Samhällsbyggnadschefen eller ställföreträdande samhällsbyggnadschef gör en bedömning om händelsen kan hanteras i den ordinarie verksamheten eller om ledningsgrupp och stab behöver kallas in. Inkallning görs i första hand via Cosafe, där mottagaren får ett meddelande om att inställa sig vid särskild tid och plats. Inkallningen kan även ske via telefon eller mejl vid mindre akuta händelser. Larmlista finns tillgänglig hos samhällsbyggnadschef, som ansvarar för att listan hålls uppdaterad.

### **4.2 Samlingsplats**

Inkallade medarbetare är skyldig att med skyndsamhet infinna sig på den plats som anvisas.

Samhällsbyggnadsförvaltningens ledningsgrupp samlas på samhällsbyggnadschefens kontor om annat inte meddelas.

Krisledningsstaben samlas i mötesrum Unnen i kommunhuset om annat inte meddelas.

### **4.3 Krisledningsmöte**

Samhällsbyggnadsförvaltningens krishantering påbörjas genom ett första krisledningsmöte med ledningsgruppen. Syftet är att skapa en samsyn kring vad som har hänt och sätta upp mål och inriktning för hantering av händelsen. Ledningsgruppen ska även bedöma om det finns behov av krisledningsstab. Mötet genomförs enligt en förutbestämd dagordning. Samtliga närvarande ska ge en kort lägesbild över påverkan på sin verksamhet, begränsningar och samverkansbehov. Mötet ska dokumenteras av vid mötet utsedd person.

### **4.4 Stabsarbete**

Krisledningsstaben ska ha följande funktioner: stabschef, ställföreträdande stabschef, analys, information, dokumentation. Roller och ansvar beskrivs i *Rutin för hantering av kriser och extraordinära händelser* och i funktionskortet. Därutöver finns även lathundar och mallar till stöd för stabens arbete. Alla som arbetar med händelsen ska dokumentera sitt arbete.

### **4.5 Kriskommunikation**

Vid stabsnivå 1 och 2 som rör kriser inom förvaltningens verksamhetsområde ansvarar förvaltningen för att informera medarbetare, allmänheten och andra berörda målgrupper. Samhällsbyggnadsförvaltningens ledningsgrupp ansvarar för inriktning av kriskommunikationen. Förvaltningen ska kunna lämna korrekt, begriplig och samordnad information. Det är därför av vikt att samverkan sker med kriskommunikatör. Det gäller både internt och externt. Kontakt med media sker i första hand genom utvecklings- och

hållbarhetschef. Information till anhöriga sköts av respektive enhetschef. Mer information beskrivs i *Rutin för kriskommunikation vid stabsarbete i Hylte kommun*.

Vid stabsnivå 3 och 4 samordnas kommunens kommunikation i den kommunövergripande krisledningsorganisationen.

## 4.6 Samverkan

Ledningsgruppen är kontaktpunkt för andra aktörer och om staben är aktiverad så sker samverkan med analysfunktionen. Ledningsgruppen ska bedöma behov av intern och extern samverkan och vad som ska uppnås med samverkan. Det kan handla om att stödja övriga förvaltningars krisledningsstaber med expertis eller samordna resurser och information.

Interna samverkansparter är de andra förvaltningarnas ledningsgrupper och Hyltebostäder.

Externa samverkansparter kan vara IT leverantör, polisen, företagshälsovården, andra kommuner, myndigheter, näringslivet och frivilliga.

## 4.7 Krisstöd

Ifall en chef bedömer att medarbetare behöver stöttning efter en händelse, kan hen kontakta krisstödsgruppen för internt krisstöd. Krisstödsgruppen främsta uppgift är att tillgodose de drabbades behov av psykiskt och socialt stöd och genom detta försöka förebygga de krisreaktioner som kan bli resultatet av en traumatisk upplevelse. Aktivering sker enligt *Rutin för krisstöd vid allvarliga händelser i Hylte kommun*.

# 5. Avveckling av samhällsbyggnadsförvaltningens krisledningsorganisation

När situationen medger efter stabsläge Nivå 1 – Störning fattar samhällsbyggnadschef beslut om avslut av krishanteringen och återgång till normal organisation. Vid stabsläge nivå 2 fattar samhällsbyggnadschef beslut i samråd med berörda förvaltningschefer.

När beslut om avslut och återgång till normal organisation har fattats ska följande beaktas:

- Avvecklingen sker successivt.
- Överlämning av personal till ordinarie tjänstgöring föregås av dialog om behov av ledighet.
- Möjlighet till avlastningssamtal för de som deltagit i krisledningsarbetet.
- Information till de som deltagit eller berörts.
- Händelsens loggföring och relevanta handlingar diarieförs och arkiveras.
- Tid ges för utvärdering.

## 5.1 Utvärdering

Efter en händelse där hela eller delar av samhällsbyggnadsförvaltningens krisledningsorganisation varit aktiverad ska arbetet utvärderas. Samhällsbyggnadschefen fattar beslut om hur utvärderingen ska genomföras och om det är lämpligast att genomföras internt eller externt. Samverkan ska ske med berörda förvaltningar och övriga aktörer. Den sammanställda utvärderingen är ett underlag för det fortsatta arbetet att öka förmågan att



hantera samhällsstörningar. Berörda enhetschefer ansvarar för att brister tas om hand och erfarenheter sprids i organisationen. Utvärderingen skickas till säkerhetssamordnaren.

## **5.2 Kostnadsredovisning**

Samhällsbyggnadsförvaltningen har ingen egen budget för kostnader i samband hantering av händelser. Samtliga kostnader för krisledning och övriga merkostnader med anledning av händelsen redovisas separat. Detta för att tydliggöra kostnadsfördelning samt förenkla kostnadsuppföljning och eventuella försäkrings- eller skadeståndsanspråk eller ansökan för statsbidrag.